

ASIKKALA Kalkkinen Riihilahti arkeologinen valvonta 2020



Johanna Rahtola
Hannu Poutiainen



Tilaaaja: Omexom - Infratek Finland Oy

Sisältö

Perustiedot	2
Kartat	3
Vanhoja karttoja	4
Arkeologinen valvonta	5
Havainnot	5
Tulos	7
Lähteet	7
Kuvia	7

Kansikuva: Kaapeliliinjan reitti kulkee pellon reunassa kuvan alareunassa tikkujen kohdalla. Kuva Kalkkis-tentielleä etelään kohti Laviantietä.

Perustiedot

Alue: Asikkala Kalkkinen. Maakaapeliliinjat *Riihilahti* (mj.tunnus: 1000023902) mahdollinen muinaisjäänös – alueella

Tarkoitus: Valvoa tuleeko maakaapeliliinjan kaivamisessa esille kiinteää muinaisjäänöstä joka vaatii tarkempaa tutkimusta.

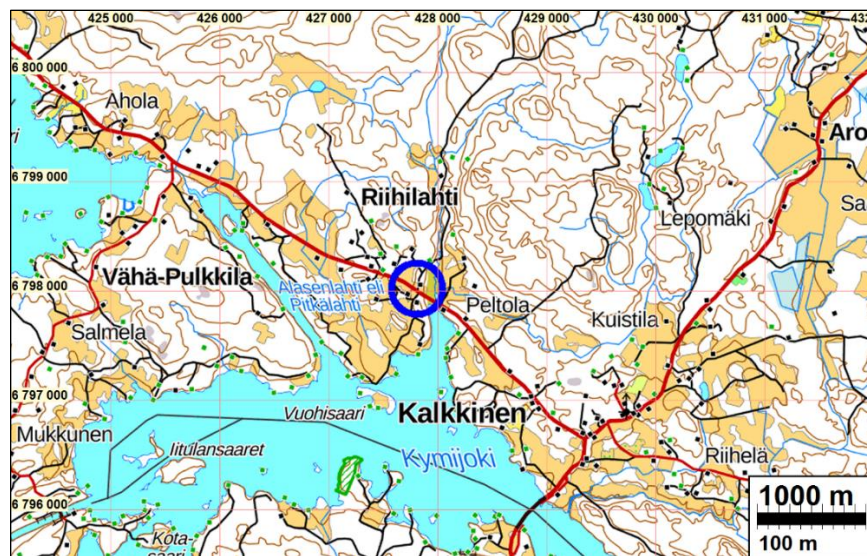
Työaika: Maastotyö 23.9–24.9.2020 ja 6.10.2020.

Tilaja: Omexom - Infratek Finland Oy

Tekijät: Mikroliitti Oy, Johanna Rahtola ja Hannu Poutiainen.

Aikaisemmat tutkimukset: Esko Tikkala, Päivi Taipale ja Eetu Sorvari arkistoselvitys 2012 ja Teemu Tiainen tarkastus 2015.

Tulokset: Valvonnassa kaivetussa maakaapeliojassa Riihilahti mahdollinen muinaisjäänös-alueella todettiin kahdessa kohdassa (havainnot A ja B) tummaa nokista maata, rapautuneita kiviä ja tiiltä, mitään löytöjä kyseisillä kohdilla ei tehty. Vuosien 1842 ja 1886 kartoilla kyseinen alue on tonttimaata.




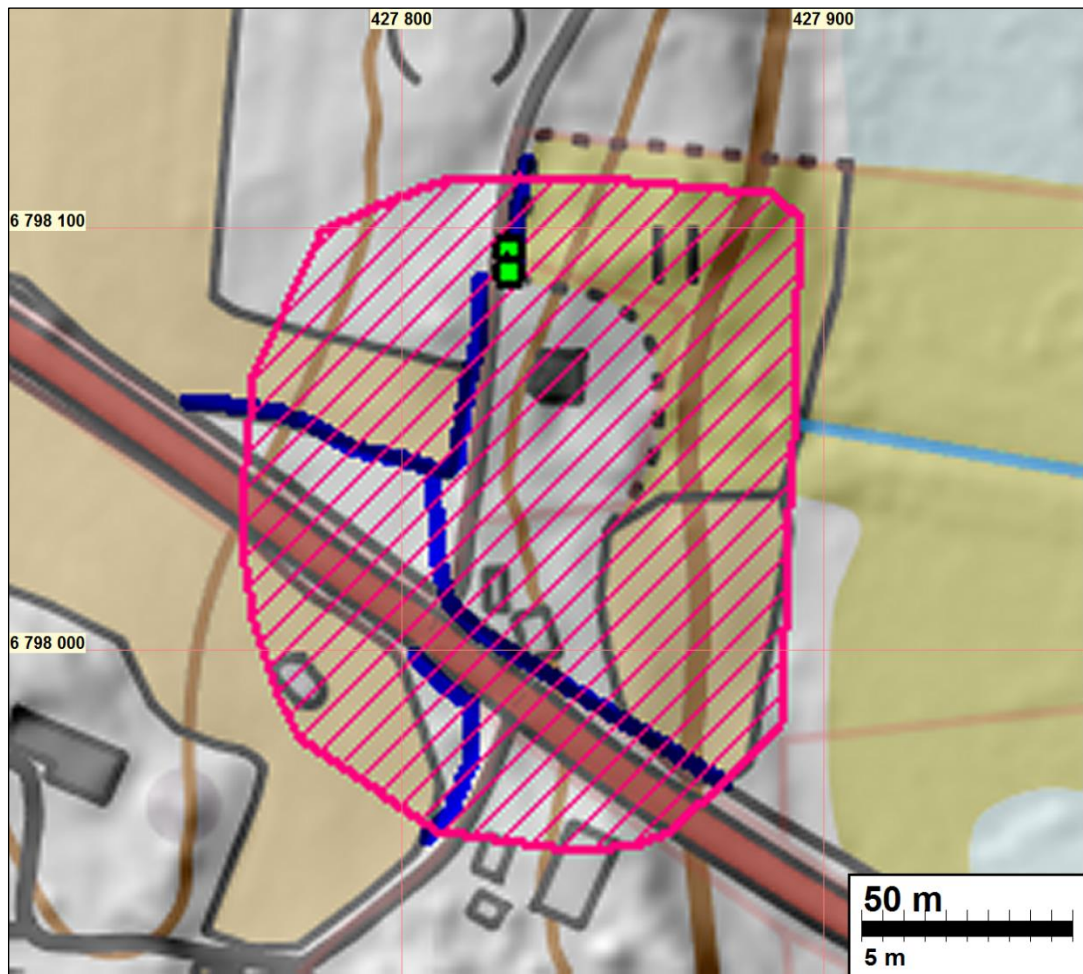
Valvonnassa kaivattava alue sinisen ympyrän sisällä.

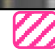
Selityksiä: Koordinaatit ja kartat ovat ETRS-TM35FIN koordinaatistossa. Kartat ovat Maanmittauslaitoksen maastotietokannasta syyskuussa 2020, ellei toisin mainittu. Muinaisjäänösrekisteri on tarkastettu 9/2020. Valokuvia ei ole talletettu mihinkään viralliseen arkistoon, eikä niillä ole mitään kokoelmatun-nusta. Valokuvat ovat digitaalisia ja ne ovat tallessa Mikroliitti Oy:n serverillä.

Kartat




 = Riihilahti mahdollinen muinaisjäännös – aluerajaus.



 = Riihilahti mahdollinen muinaisjäännös – aluerajaus.

 = valvonnassa kaivetut maakaapellinjat

 = havaintokohta, jossa tummaa nokista maata.



- = Riihilahti mahdollinen muinaisjäänös – aluerajaus.
● = havaintokohtat A ja B, jossa tummaa nokista maata.

Vanhoja karttoja



Vasen. Riihilahden kylä ns. kuninkaan kartalla (1776–1805). Kylä korostettu kartan päälle punaisella. Oikea. Valvonnassa kaivettava alue sinisen rajauksen sisällä vuoden 1840 kartalla.



Vasen. Riihilahti 1842 pitäjänkartalla, Riihilahti mahdollinen muinaisjäänös – aluerajaus punaisella vino-viivalla. Oikea. Valvonnassa kaivettu alue sinisen rajauksen sisällä vuoden 1886 kartalla.

Arkeologinen valvonta

Elenia Oy:llä on maakaapelointihanke Asikkalan Kalkkisissa. Lahden kaupunginmuseo/Päijät-Hämeen alueellinen vastuumuseo antoi hankesuunnitelmasta lausunnon 10.3.2020 (D/422/12.03.03.06.03/2020). Lausunnossa todetaan, että suunnitellulla maakaapelilinjalta sijaitsee mahdollinen muinaisjäänös, historiallisen ajan kylätontti *Riihilahti* (mj.tunnus: 1000023902). Kylätontin rajauksen todetaan perustuvan vuonna 2012 tehtyyn kartta-analyysiin, jossa kylätontti on paikannettu ns. kuninkaan kartan perusteella, eikä paikalla ole tehty maastotarkastusta. Lausunnossa edellytetään maakaapeliojan kaivutyö tehtäväksi arkeologin valvonnassa mahdollisen muinaisjäänöksen alueella.

Valvonnan valmistelutöissä Riihilahden kylä sijaintia selvitettiin ns. Kuninkaan kartaston ohella myös vuoden 1842 pitäjänkartalta, vuoden 1840 ja vuoden 1886 kartalta. Kuninkaan kartalle kylä on merkitty Riihilahden luoteisrannalle, nykyisen Kalkkistentien etelä ja pohjoispuolelle kahteen tiiviiseen ryhmittymään. Kartta on suurimittakaavainen ja siten kylän sijoittumisen suhteen suuntaa antava. Vuoden 1842 pitäjänkartalle tonttimaita on merkitty useampi. Kartalle merkittyjen ”hemman” tekstien perustella tontteja on eroteltu kaikkiaan kahdeksan. Laajin niistä sijoittuu nykyisen mahdollisen muinaisjäänösalueen rajauksen kohdalle.

Riihilahti mahdollinen muinaisjäänös – alueelle kaivettiin maakaapeliojat Kalkkistentien pohjoiskoillis puoleiselle pellolle Kivisojantien länsipuolelle (n. 67 m), Kivisojantien länsireunalle (n. 78 m), tälle alueelle kaivettiin myös muuntamon pohja. Kalkkistentien pohjois-koillis reunalle Kivisojantien poikki, sekä pellon reunaan (n. 80 m), sekä Kalkkistentien etelä-kaakkoispuolelle ja Laviantien länsireunaan (n. 45 m). Kaikkiaan valvonnassa kaivettiin noin 280 m maakaapeliojaa. Maakaapeliojat kaivettiin noin 80- 100 cm syvyisiksi, ojan leveys oli noin 60 cm. Valvonnassa maakaapeliojaa kaivettiin kerroksina tarkastellen kaivettua ja kaivettavaa maata mahdollisten rakenteiden, kulttuurikerroksen tai muiden tarkempaa tarkastelua edellyttävien ilmiöiden toteutemiseksi. Tarvittaessa kaivutyö keskeytettiin tarkempien havaintojen ja dokumentoinnin tekemisen ajaksi.

Havainnot

Kaapelilinjaosuuksilla Kalkkistentien etelälaitaan tai sen eteläpuoleiselle pellolle, sekä Kalkkistentien pohjois-koillispuolella kaivetuilla kohdilla oli savensekaisen muokkauserroksen alla savea. Kivisojantien länsilaidalla alue oli huomattavan kivistä, muokatun oloista, tällä linjaosuudella kallio oli paikoin hyvin lähellä maanpintaa. Kivisojantien kohdalla oli hiekka/sorakerrosten alla harmaa savi, jossa oli paikoitellen tiiliä/tilimurskaa. Pääosin tien kohdalla oli täyttömaa alla tiivis savi. Kivisojantien itäreunaan kaivetussa ojassa todettiin tummaa maata noin 50 cm syvyydellä pinnasta (havainto A). Kyseisellä kohdalla ojan kaivua jatkettiin ja samalla pyrittiin selvittämään ilmiön laajuutta ja merkitystä. Kyseisellä kohdalla ojaa ei kaivettu tavoitesyvyyteen, vaan ojasta ryhdyttiin poistamaan pintamaita tumman alueen laajuuden selvittämiseksi. Tumma alue jatkuin noin 2 metrin matkalla. Tummassa kerroksessa ei todettu mitään löytöjä, joiden perusteella ilmiön ajoituksesta tai merkityksestä olisi voitu tehdä päätelmää. Koska ilmiö vaikutti selvästi päättyvän, kaivettiin kaapelioja tavoitesyvyyteen tällä kohdin ja kaivua jatkettiin siitä edelleen. Vastavaa tummaa maata kuin havainnon A kohdalla todettiin ojassa siitä noin 2 m etäisyydellä (havainto B). Kaivamista jatkettiin tummaa kerrosta seuraten, sen pintaa tutkien ja tarkastellen. Tämäkin tummaa maata käsittänyt osuus päättyi kun ojaa oli kaivettu n. 2 m matkan verran. Mitään löytöjä kyseisellä kohdalla ei todettu. Koska ilmiö vaikutti samanlaiselle ja se selvästi päättyi, jatkettiin kaivamista tälläkin kohdin tavoitesyvyyteen. Loppu osuus ojasta Kivisojantien itäreunalla oli sekoittunutta soraa ja hiekkaa. Ojan pohjoispäässä vesi nousi ojan pohjalle.

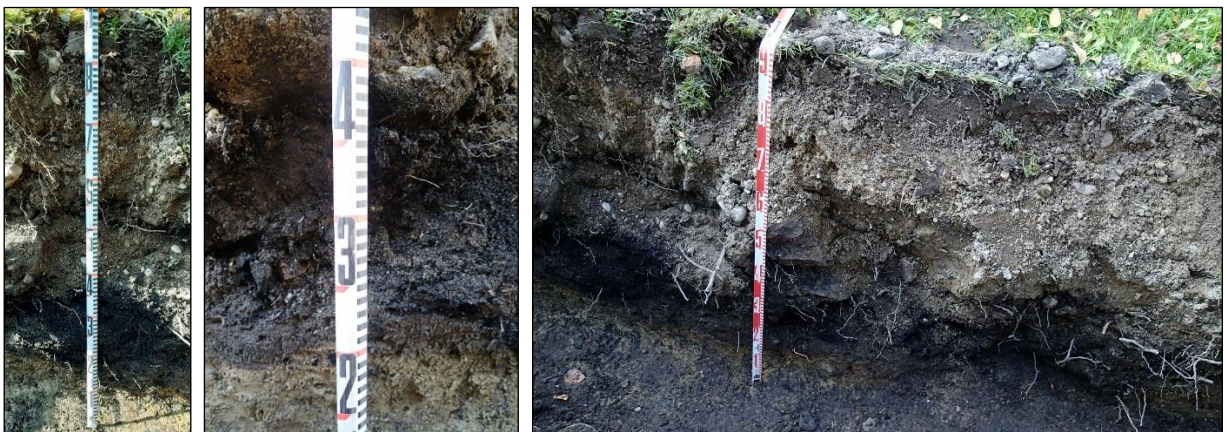
Ojan seinämät tutkittiin kattavasti niillä kohdin, missä tummaa nokista maata todettiin (havainnot A ja B).



Kivisojantien itäreunaa, kuva pohjoiseen. Vasemmalla maakaapelilinjan reittiä ennen kaivamista ja oikealla tien penkkaan kaivettu oja. Havainnot tulivat ojan eteläpäästä.

A) tummaa nokista maata (N 6798089 E 427826)

N. 40- 50 cm paksun tiekerroksen (sora) alla 20 -30 cm paksuinen maakerros, jossa hiiltä ja nokea, sekä rapautuneita kiviä ja joitakin muruja tiiltä. Mitään löytöjä tummassa maassa ei ollut. Tumman kerroksen alla puhdas savi. Ympäröivässä sekoittuneessa (ei nokisessa/hiilisessä) maassa joitakin oli paloja fajanssia. Tumma kerros vaikuttaa lykitylle, muokkautuneella/tasatulle. Täysin löydötön sekoittuneen oloinen tumma kerros liittyy alueen varhaisempiin vaiheisiin, tiilen perusteella kyse on historiallisen ajan maankäytöstä. Vuosien 1969, -85 ja- 92 peruskartoilla Kivisojantien on nykyisellä paikallaan, muutoin alue näillä kohdin on ollut niittyä. Vuoden 1842 pitäjänkartalla ja vuoden 1886 kartalla kyseinen kohta on merkitty tonttimaaksi.



B) tummaa nokista maata (N 6798094 E 427826)

Tummaa nokista ja hiilistä maata, jossa rapautuneita kiviä ja joitakin pieniä paloja tiiltä. Pak-suimmillaan noin 50 cm, ohuimmillaan noin 20 cm. Tummaa maata oli noin 2 m pituudelta. Tumman kerroksen alla puhdas savi. Tumma kerros ja kohta rajautui sekoittuneeseen soraan ja hiekkaan. Mitään selvää rakennetta ei ollut havaittavissa, tumma kohta oli tasatun oloista. Vuosien 1969, -85 ja- 92 peruskartoilla Kivisojantien on nykyisellä paikallaan, muutoin alue näillä kohdin on ollut niittyä. Vuoden 1842 pitäjänkartalla ja vuoden 1886 kartalla kyseinen kohta on merkitty tonttimaaksi.



Mitta kuvassa 80 cm.

Tulos

Valvonnassa kaivetulla maakaapelilinjalta todettiin kahdessa kohdassa tummaan nokista maata ja rapautuneita kiviä, sekä pieniä määriä tiiltä (havainnot A ja B). Näitä ilmiöitä tutkittaessa ei kyseisillä kohdilla todettu löytöjä. Vuosien 1969, -85 ja- 92 peruskartoilla Kivisojantien on nykyisellä paikallaan, muutoin alue näillä kohdin on ollut niittyä. Vuoden 1842 pitäjänkartalla ja vuoden 1886 kartalla kyseinen kohta on merkitty tonttimaaksi.

29.12.2020

Johanna Rahtola
Hannu Poutiainen
Mikroliitti Oy

Lähteet

- Alanen, Timo ja Kepsu, Saulo, 1989: Kuninkaan kartasto Suomesta 1776–1805. SKS.
Bastmanm, J. 1886. Karta öfver gamla hemmannets nro 1 egor i Riihilax by af Asikkala socken och Tavastehus län. Maanmittauslaitos.
Pitäjänkartta 3121 01 Asikkala. 1842. Maanmittauslaitos.
Peruskartat Karilanmaa 3121 01 vuodet 1969, -85 ja- 92. Maanmittauslaitos.
Stormbom, G. W. 1840. Charta öfver Riihilaks bys Swinwall samt Somero och Lavea ängar I Asikkala Kapell öfre Hollola härad och Tavastehus Län. Maanmittauslaitos.

Kuvia

Linjaosuudet Laviantien länsilaidalla ja Kalkkistentien etelälaidalla pellolla/pellon ja tien välisellä alueella:



Vasen. Arkeologista valvontaa pellolla maantieojan kupeessa Kalkkisten varressa. Kaapeliliinja kaivettiin vaiheittain määräsyyvyteen saakka. Oikea. Kaapeliojaa pellolla Kalkkistentien varressa. Peltomullan alla on näkyvissä luontainen savikerros.



Vasen. Kaapeliojaa Kalkkistentien ja Laviantien risteuksen hilpeillä. Pusikon kohdalla on kivikasa, kaapeliojan reunalla näkyy isohko betonilohkare. Oikea. Kuitukaapeli maakaapelia varten kaivetussa ojassa Laviantien varressa Kalkkistentien risteuksen paikkeilla.



Vasen. Laviantien ja kalkkistentien risteuksen kohdalla peltomullan alta paljastui myllääntyneitä noki-maasekaisia maata, jossa havaittiin irtonaisiä kiviä ja tiilenkappaleita. Oikealla. Peltomultaa ja sekoituttua kerrosta kaapeliojassa maantieojan varressa. Vasemmalla kalkkistentie, taustalla oikealla Laviantie.

Muuntamon kohta Kivisojantien länsipuolella. Linjaosuudet Kivisojantien länsipuolella, Laviantien poikki, sekä Kalkkistentien koillispuolella:



Vasen. Kaapeliojaa Kivisojantien länsipuolella, tien eteläpäässä. Kuva etelään. Oikea. Muuntamon paikka



Kaapeliojaa Kivisojantien länsipuolella, vasemmalla kuva pohjoiseen ja oikealla kuva etelään.



Vasen. Kivisojantien länsipuolelle kaivettua kaapeliojaa, kuva etelään. Keskellä ja oikealla Kivisojantien länsilaitaan kaivetun ojan seinämää.



Vasen. Kaapelilinjan reittiä Kalkkistentien ja Kivisojantien risteuksen kohdalla. Pohjoiseen. Oikea. Kaapelilinjan reittiä Kalkkistentien ja Kivisojantien risteuksen kohdalla. Kaakkoon.



Vasen. Kaapeliojaa Kivisojantien länsilaidalla, tien eteläpäässä. Pohjoiseen. Oikea. Kivisojantien poikki ja Kalkkistentien pohjoislaitaan kaivettu kaapelioja. Itään.



Vasen. Kivisojantien poikki kaivettu kaapelioja. Oikea. Kivisojantien poikki kaivettu kaapelioja. Soran alla savi, jossa paikoitellen yksittäisiä tiiliä tai tiilimurskaa.



Kalkkistentien pohjoisreunaan kaivettu kaapelioja. Itä-Kaakkoon.